

auch in den neuesten arbeiten verfolgt drahu kohout konsequent den eingeschlagenen weg. weiterhin setzt sie sich mit vergänglichkeit, endlichkeit des menschen, komplexität der natur künstlerisch auseinander. basierend auf den grundsatzfragen des menschlichen daseins und diese hinterfragend, findet sie optisch schöne, poetische und zuweilen auch witzige antworten. wer will, kann hinter die fassade blicken und entdeckt hintergründiges mit tiefgang. sie arbeitet seriell und setzt experimentierfreudig verschiedene materialien und techniken ein, um die gewünschte aussage im bild zu unterstützen und zu intensivieren.

drahu kohout arbeitet gleichzeitig an verschiedenen projekten. bei der interaktiven auseinandersetzung kommen neue ideen auf und führen zum nächsten projekt.

texte, zuzana häfeli, kunsthistorikerin

sagenhaft_gesund

installation utobadi zürich
140 x 200 x 220 cm
plastikfolie | peperoniplanzen
2009

sagenhaft gesund und günstig, das wintertreibhausgemüse aus spaniens süden, el ejido. es wird auf einer *sagenhaft* grossen, der weltweit grössten anbaufläche unter folie, 36'000 hektar steiniger, unfruchtbarer, mit plastik überzogener wüste (viermal so gross wie der zürichsee), angebaut. *sagenhafte* 90'000 wanderarbeiter pflegen die pflanzen. es wird *sagenhaft* viel wasser benötigt. durch das abpumpen der fossilen wasservorräte aus 100 metern tiefe beträgt das wasserdefizit in der versorgung rund 50 kubikhektometer pro jahr. das grundwasser ist versalzen und durch die auswaschung von düngemitteln nitratbelastet. es wurden werte gemessen, die mehr als doppelt so hoch sind wie der zulässige eu-grenzwert. im winter transportieren täglich *sagenhafte* 1'000 lastwagen das gemüse europa weit. den bauern bleibt ein *sagehaftes* zehntel vom verkaufspreis. den *sagenhaften* gewinn machen die handelskonzerne...

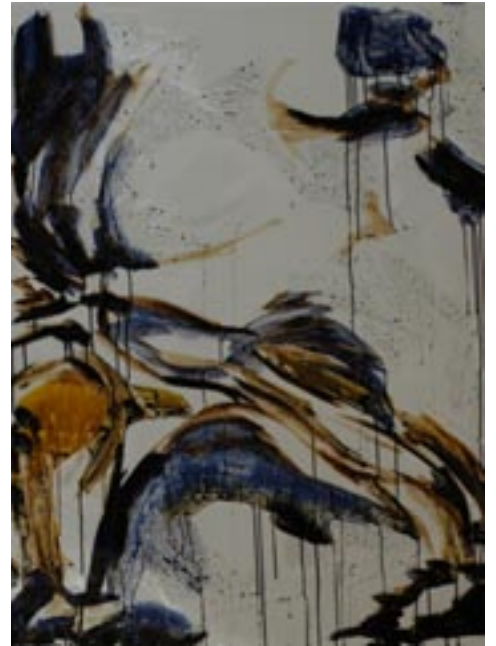
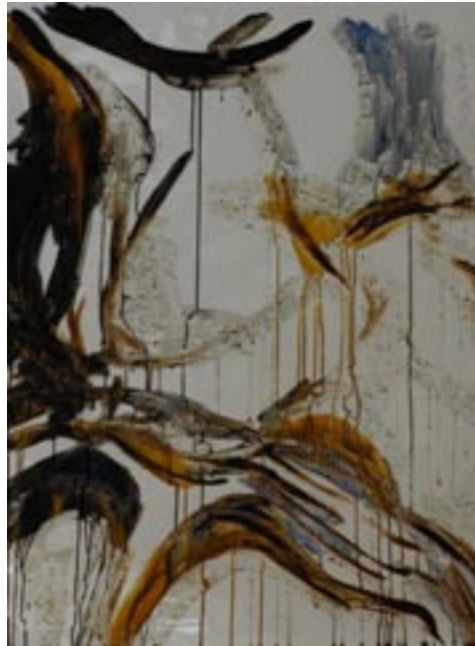


besonders fasziniert zeigt sich drahu kohout vom wasser. wasser fließt, bewegt sich unaufhörlich, verändert sich und wird dadurch schwer fassbar. äussere umstände wie licht und wind verwandeln die wasseroberfläche. diese vielfältigen strukturen festzuhalten, erachtet die künstlerin als eine herausforderung. das wasser zeichnet sich durch ständige bewegung, veränderlichkeit, unfassbarkeit aus. es ist eines der naturelemente und für das leben unerlässlich und kostbar. man sollte dem wasser sorge tragen, denn das gleichgewicht kann schnell zerstört werden.

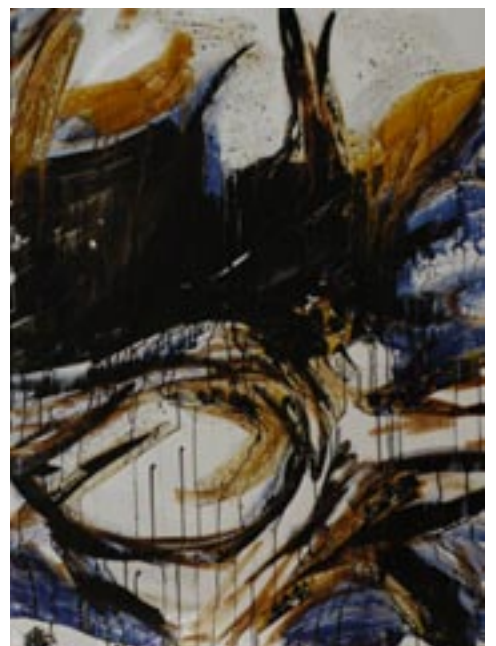
wasser

wasser

80 x 100 cm
tusche | tectyl
transparentfolie
2008_2009



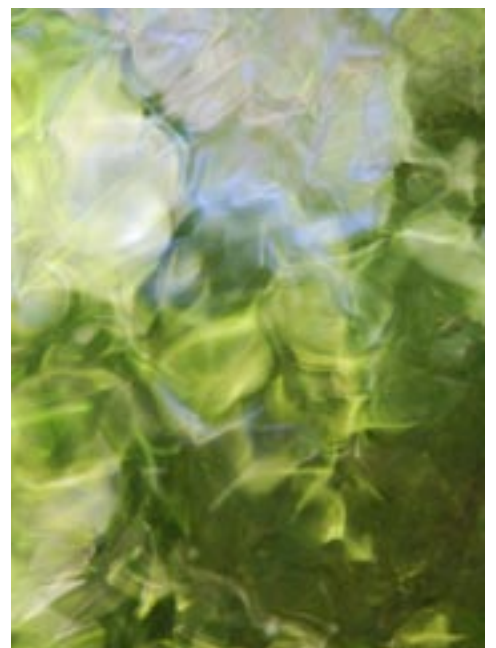
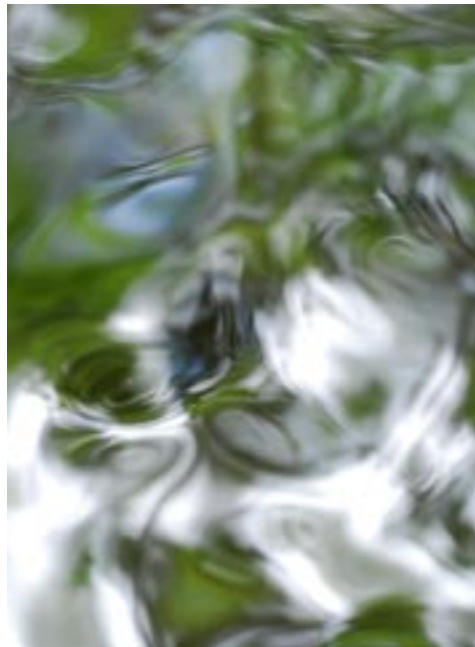
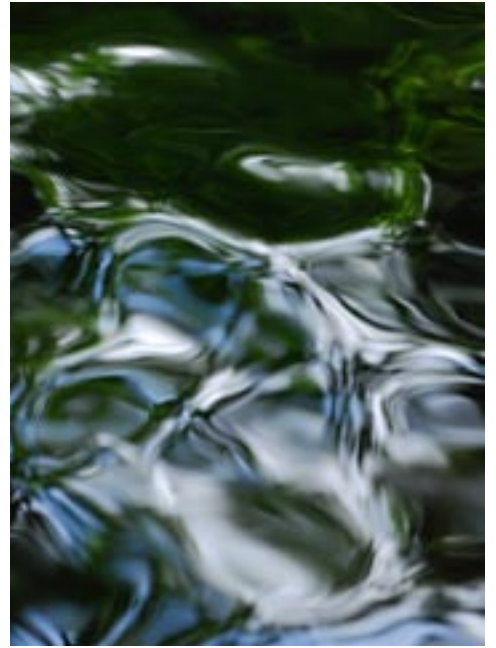
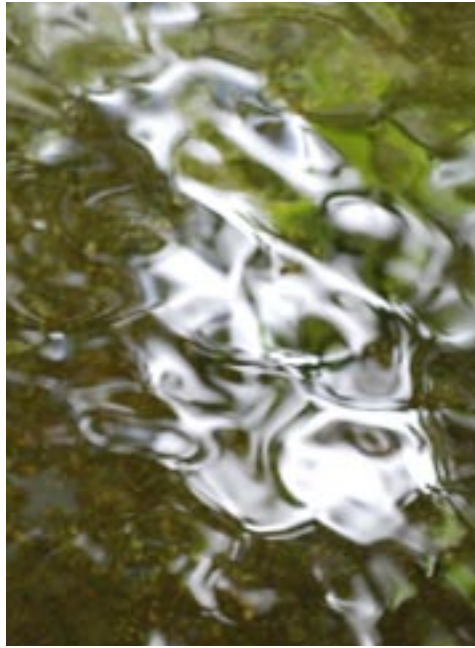
eigene fotografien – diesmal aufnahmen des wassers aus allernächster nähe – dienen als vorlage. die künstlerin versucht mit dem pinsel die flimmernde, fließende wasseroberfläche einzufangen. wie in der off-road serie verwendet sie tectylmasse. neben bedrohlichen dunklen formationen aus tectyl lässt sie entsprechend den spiegelungen (himmel, pflanzen, umgebung) mit blauer, gelber und grüner tusche auf transparentfolie wellenartige strukturen entstehen, die bewegung suggerieren. das unverwüstliche schwere tectyl und die abwaschbar vergänglichen, beschwingt wirkenden tuschestrüche halten sich die waage.



wasser
80 x 100 cm
tusche | tectyl
transparentfolie
2008_2009

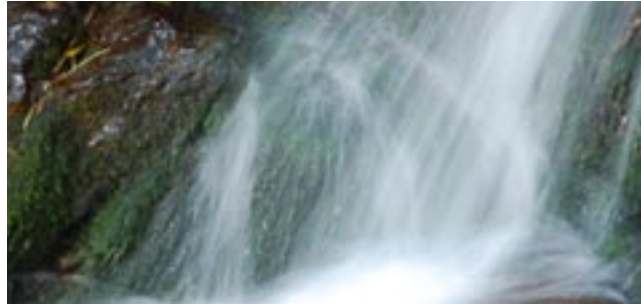


wasser
50 x 70 cm
digitalfoto
2008



wasserfall

digitalphoto
2007

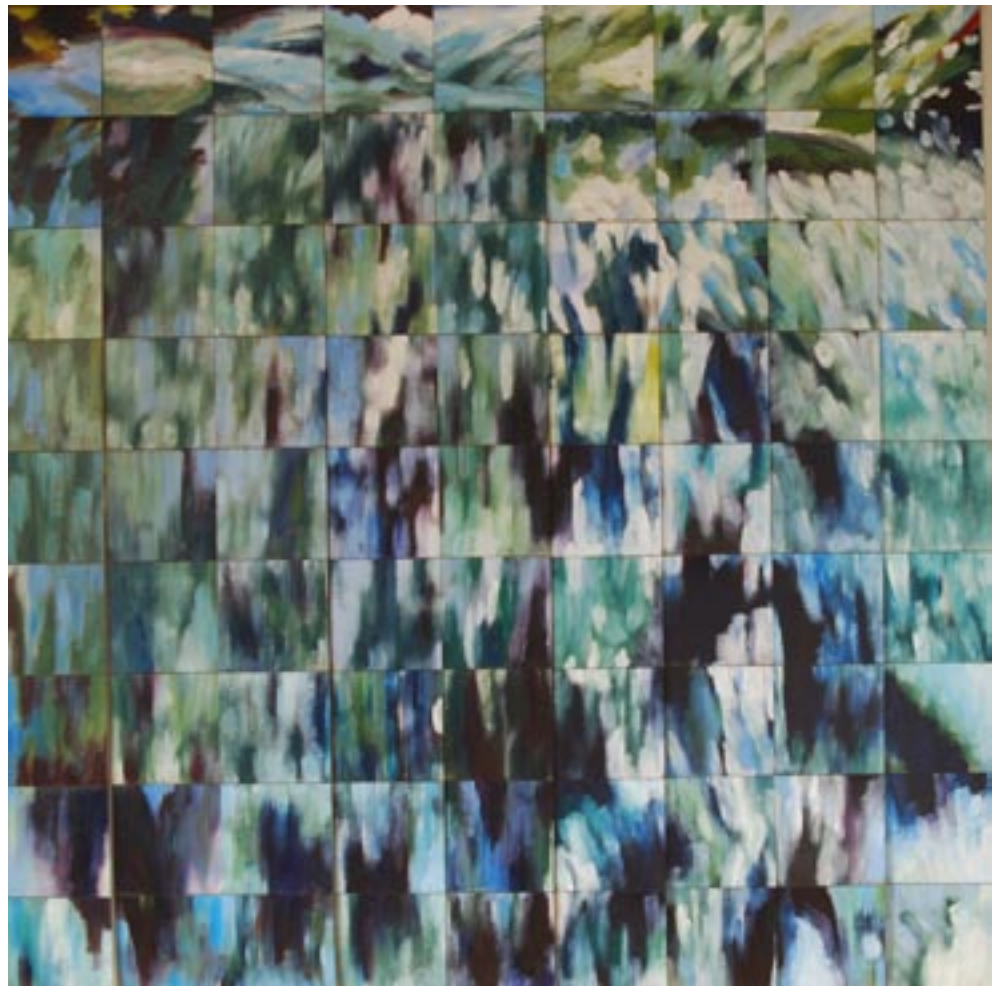


die serie wasserfall zeigt
in mehreren grossformatigen
digitalfotografien die verschie-
denen facetten des wassers.
aus nächster nähe aufgenom-
men, erscheinen die bilder
wie festgefrorene augen-
blicke, die im nächsten moment
wieder in bewegung kommen.
mal wuchtig, mal mystisch,
mal verspielt, widerspiegeln
sie die vielfalt der natur,
speziell des wassers.

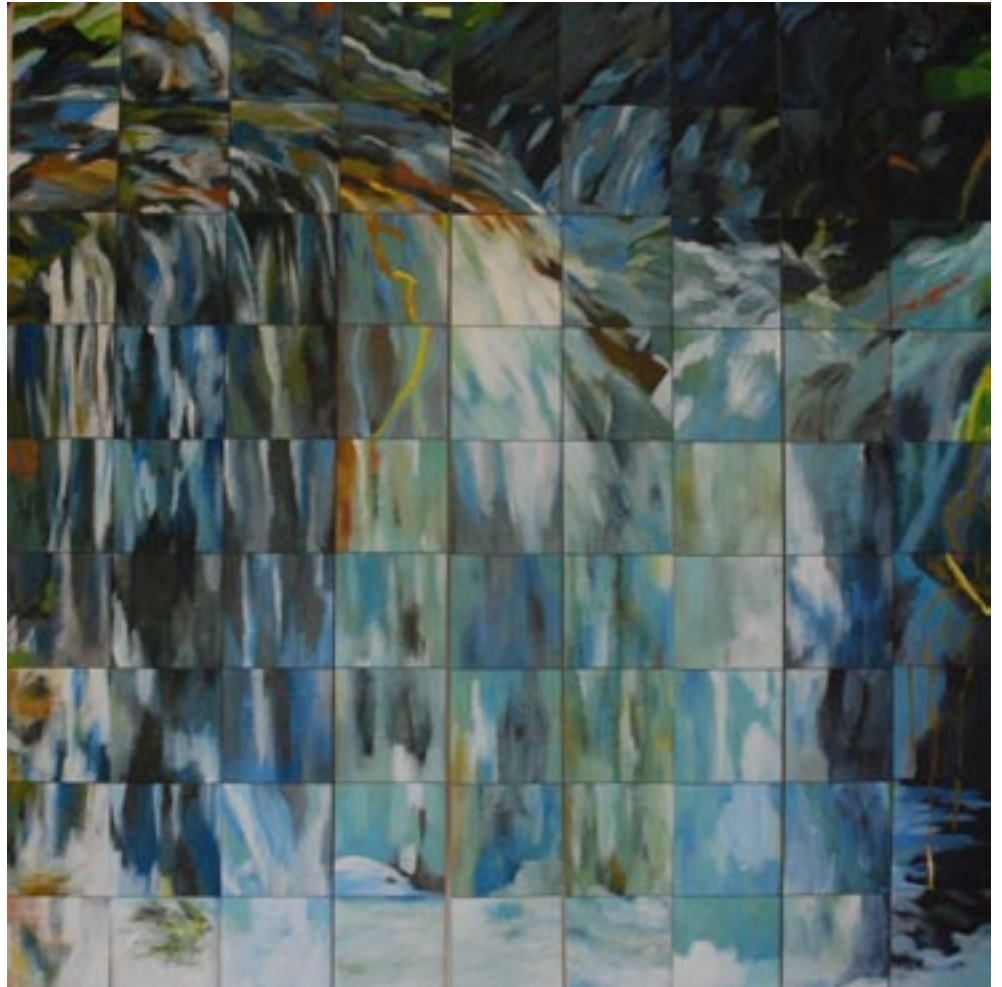


wasserfall

90 resp. 162 x 162 cm
acryl auf karton
mehrteilig
faltbar auf format
18 x 18 cm
2007



wasserfall
162 x 162 cm
acryl auf karton
mehnteilig
faltbar auf format
18 x 18 cm
2006



wasserfall
162 x 162 cm
acryl auf karton
mehnteilig
faltbar auf format
18 x 18 cm
2004 / 2005



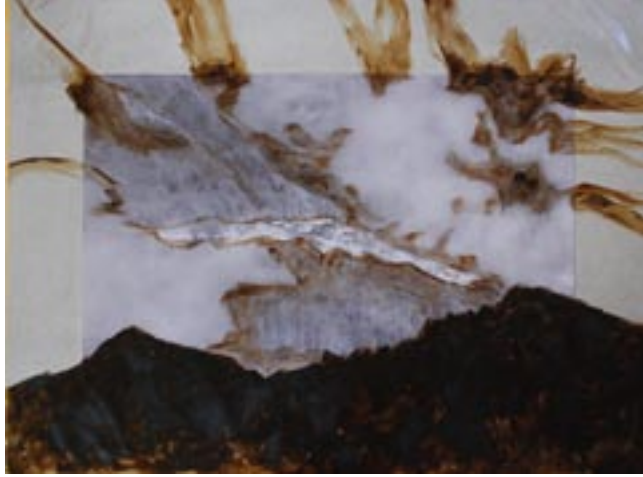
die ambivalenz der 4x4 autos thematisiert drahu kohout in der serie off-road durch die gegenüberstellung von natur und technik, stille und lärm, unberührt-heit und umweltzerstörung, sauberkeit und schmutz. der geländewagen erlaubt und ermöglicht ein eindringen in die unberührte natur – gleichzeitig zerstört er diese natur.

off-road

auch in diesem themenbereich experimentiert die künstlerin in verschiedener art und weise.

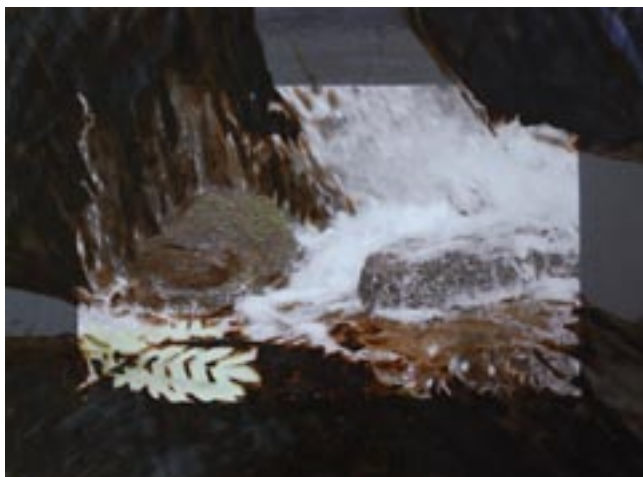
off-road

100 x 80 cm
print auf blache | autolack
tectyl | transparentfolie
2008

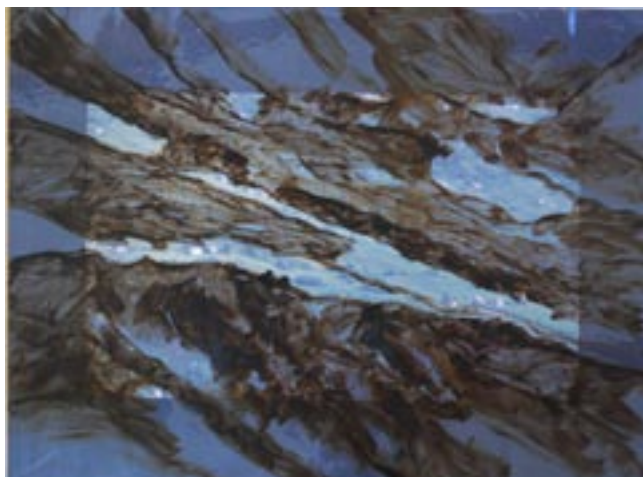
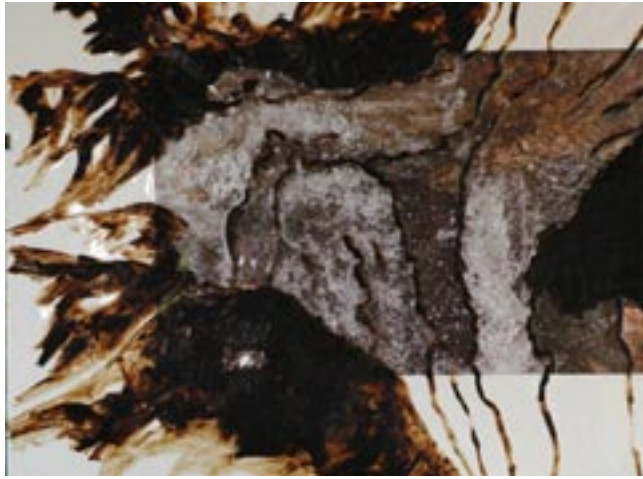


off-road wasserbilder

von der künstlerin fotografierte idyllische und kraftvolle wasser Cascaden werden auf blache gedruckt und mit transparentfolie als eine art oberflächenschutz abgedeckt. die folie dient zur übermalung gewisser partien im bild, evoziert stärkere kontraste und grössere tiefenwirkung, zerstört aber gleichzeitig die ursprüngliche idylle. die künstlerin arbeitet mit einer handelsüblichen asphaltartigen tectylmasse namens «bodysafe», die als unzerstörbar gilt und deshalb bei autos als unterbodenschutz verwendet wird. im bild versinnbildlicht sie schmutzablagerung und zerstörung der natur.



off-road
100 x 80 cm
print auf blache | autolack
tectyl | transparentfolie
2008



off-road zen garden | 3 varianten

steine | modellauto hummer h2
sand | holzkiste
30 x 30 cm
2008



zen garden

äusserst einfach und witzig, aber nicht minder eindrücklich wird off-road objektartig umgesetzt. in anspielung an heute so trendige zen gärten im miniformat, füllt kohout 30 x 30cm grosse holzkisten mit sand, arrangiert steine und lässt kleine spielzeugautos runden drehen. die autoreifenspuren im sand erinnern an sandspuren des zen gartens. hier werden sie der harmonie willen mit einem rächen gezogen, dort sind es spuren der zerstörung.



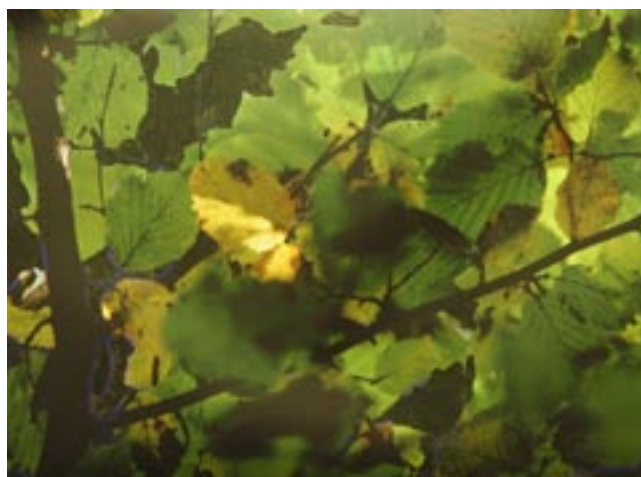
o.t.

50 x 70 cm
mischtechnik
2008

zudecken - abdecken

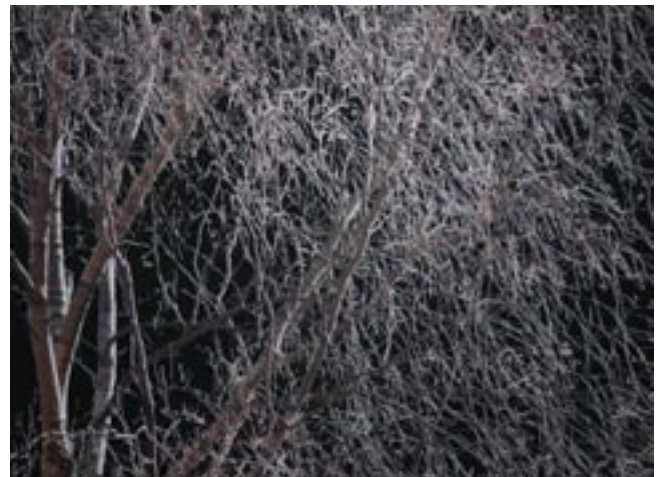
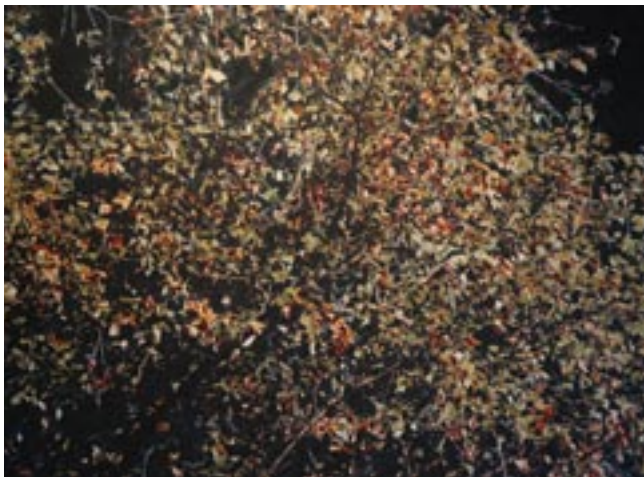
in dieser serie kombiniert die
künstlerin wiederum malerei
mit fotografie. keine schnapp-
schüsse, sondern bewusst
ausgewählte motive und ein
bestimmter moment werden
mit der kamera festgehal-
ten. die erfasste stimmung
oder ein bestimmtes detail
sollen in einem zweiten schritt
malerisch hervorgehoben und
intensiviert werden.

natur oder landschaft, aus der
ferne oder aus unmittelbarer
nähe, bilden die grundlage.
hier geht es um licht und
stimmung. mit dunkler farbe
wird vorder- oder hintergrund
zugedeckt. was bleibt,
besticht durch intensität.
sonnenlicht strahlt helligkeit
und wärme aus, schnee und
eis lassen den betrachter
vor kälte erschauern.
die wirkung ist frappant.
bekannte motive werden
neu wahrgenommen.
jeweils drei bilder mit unter-
schiedlichen motiven bilden
ein triptychon.

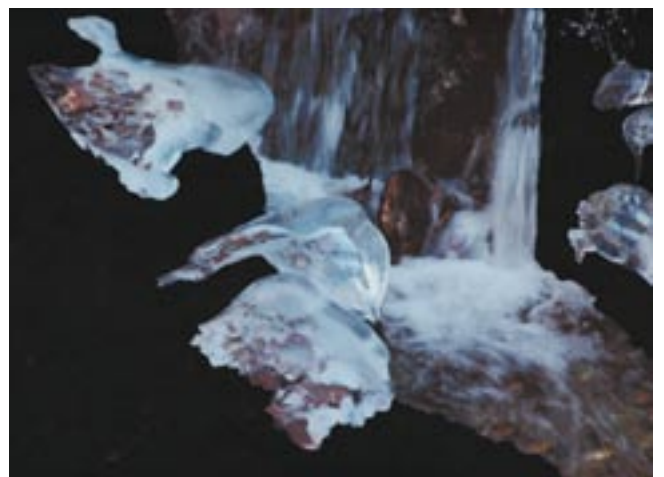
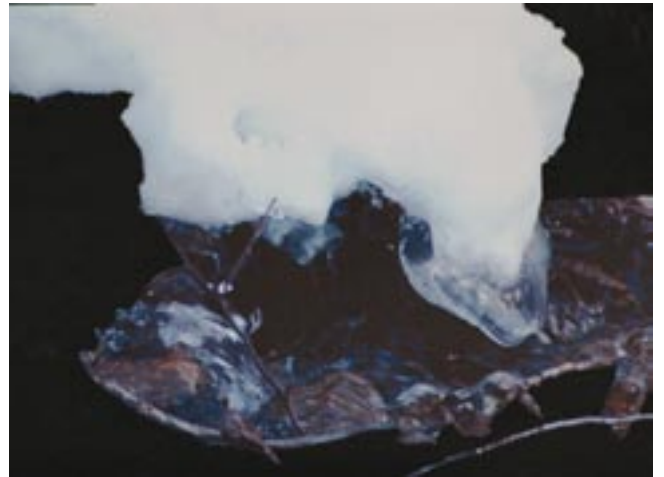


tessin | triptychon

50 x 70 cm
mischtechnik
2008_2009



o.t.
50 x 70 cm
mischtechnik
2008



ausstellungen | auftragsarbeiten

künstlerische tätigkeiten

- 1991 konzept, recherche, gestaltung, technische abwicklung,
herausgabe des buches «opel - zeichen der zeit»
- 1994 festschmuck, holzgassfest, hausen
- 1995 entwurf, gestaltung und ausführung, foulard und krawatte
- 1996 entwurf, gestaltung und ausführung
des ersten preises für «opel japan graphic contest»
- 1997 entwurf, gestaltung und ausführung
des ersten preises für «opel japan graphic contest»
- 1998 entwurf, gestaltung und ausführung
des ersten preises für «opel japan graphic contest»
- 1998 festschmuck, dominofest, hausen
- 2000 atelierausstellung, hausen | bilderankäufe von privatpersonen
- 2003 kunst am bau, chevrolet veranstaltung, wien
- 2004 kunst am bau, chevrolet veranstaltung, biarritz
- 2004 festschmuck, «750 jahr zäme huse», hausen
- 2004 atelierausstellung, hausen | bilderankäufe von privatpersonen
- 2005 prämiert, fotowettbewerb, hausen
- 2005 kunst am bau, chevrolet veranstaltung, perugia
- 2005 kunst am bau, rohr ag reinigungen, hausen
- 2006 konzept und gestaltung, weinetiketten, weinbau schödler, villigen
- 2007 einzelausstellung und präsentation weinetiketten,
weinbau schödler, villigen
- 2007 doppelausstellung, kronen galerie, zürich | bilderankäufe von privatpersonen
- 2008 einzelausstellung, weinbau schödler, villigen
- 2008 einzelausstellung, wunderlin, bürgi, rechtsanwälte, baden
- 2008 einzelausstellung, kulturhaus forum odeon, brugg
- 2008 gruppenausstellung, installation «770 jahre schwarzer turm», brugg
- 2008 einzelausstellung, spillmann und partner, windisch
- 2008 ankauf, kunst am bau und objekte, rohr ag reinigungen, hausen
- 2009 doppelausstellung, galerie zimmermannhaus, brugg
- 2009 bilderankauf, stadt brugg, brugg
- 2009 gruppenausstellung, utobadi, zürich